

Reconeixement dels dispositius d'emmagatzematge USB

Introducció

USB (acrònim de Universal Serial Bus) és un tipus de port que permet la connexió de dispositius. Els dispositius **USB** es poden connectar i desconectar a l'ordinador sense apagar-lo. La majoria dels sistemes operatius, detecten els dispositius **USB** i executen els controladors adequats per al correcte funcionament del dispositiu sense intervenció de l'usuari. Molts dels dispositius actuals tenen connexions USB: teclats, ratolins, càmeres de fotografia digital, memòries flash, etc.

Dades tècniques

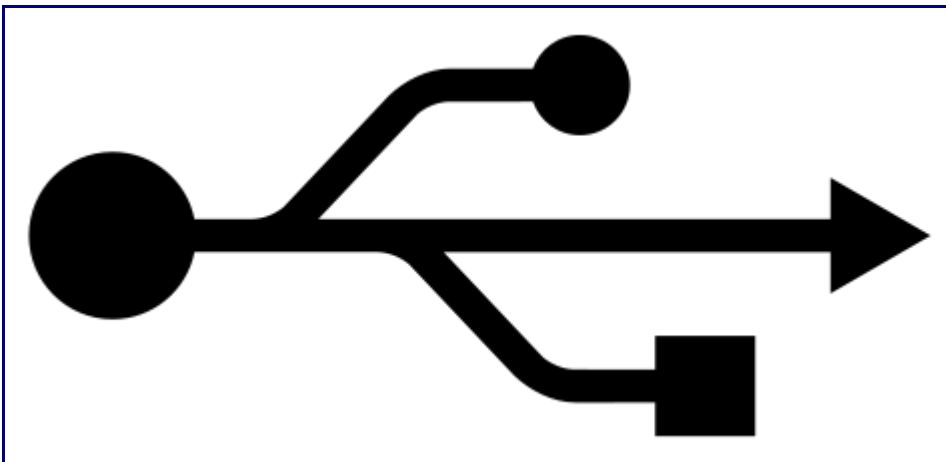
Actualment, s'utilitzen tres especificacions USB:

- **USB 1.0** o de Baixa Velocitat: Amb una velocitat de transferència màxima de 1.5Mbit/s (192KB/s). Aquest tipus d'**USB** és utilitzat per dispositius USB que no requereixen una connexió ràpida amb l'ordinador, com els teclats o ratolins.
- **USB 1.1** o de Velocitat Completa: Amb una velocitat de transferència màxima de 12Mbit/s (1.5MB/s). Tots els Hubs USB suporten aquesta especificació.
- **USB 2.0** o d'Alta Velocitat: Amb una velocitat de transferència màxima de 480Mbit/s (60MB/s). Aquest tipus d'**USB** és utilitzat per dispositius USB d'alta velocitat com les memòries flash. Les memòries flash USB, per raons tècniques, tenen una velocitat de transferència màxima real de 160 Mbit/s (20M/s).

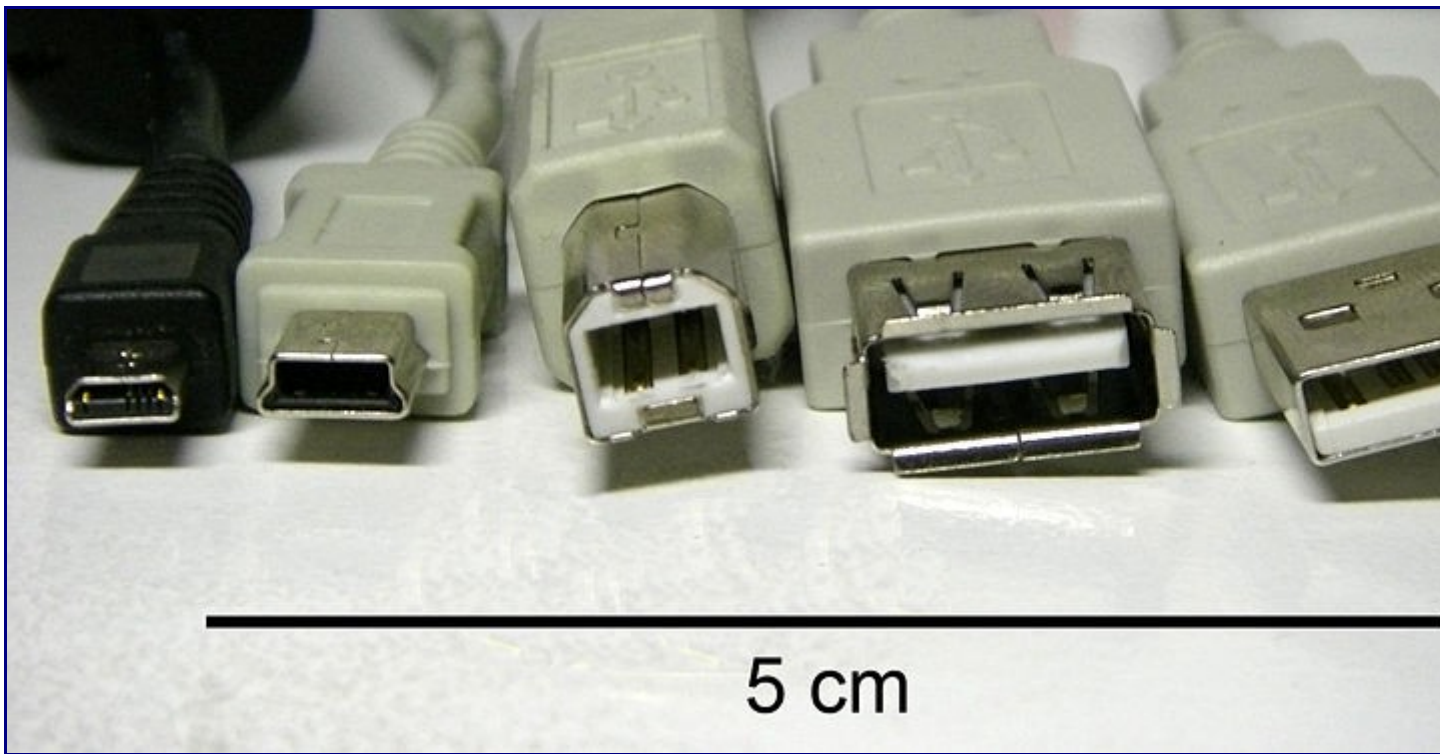
Cap a mitjans del 2008, es farà pública la especificació **USB 3.0**, que permetrà una velocitat de transferència màxima de 4.8Gbit/s (600MB/s).

Tipus de connectors

Els connectors USB es reconeixen fàcilment perquè tenen gravat el següent símbol:



Hi ha diferents tipus de connectors USB. A la següent figura es mostren els més comuns. El més habitual és el connector de més a la dreta, anomenat connector USB tipus A.




Memòries flash

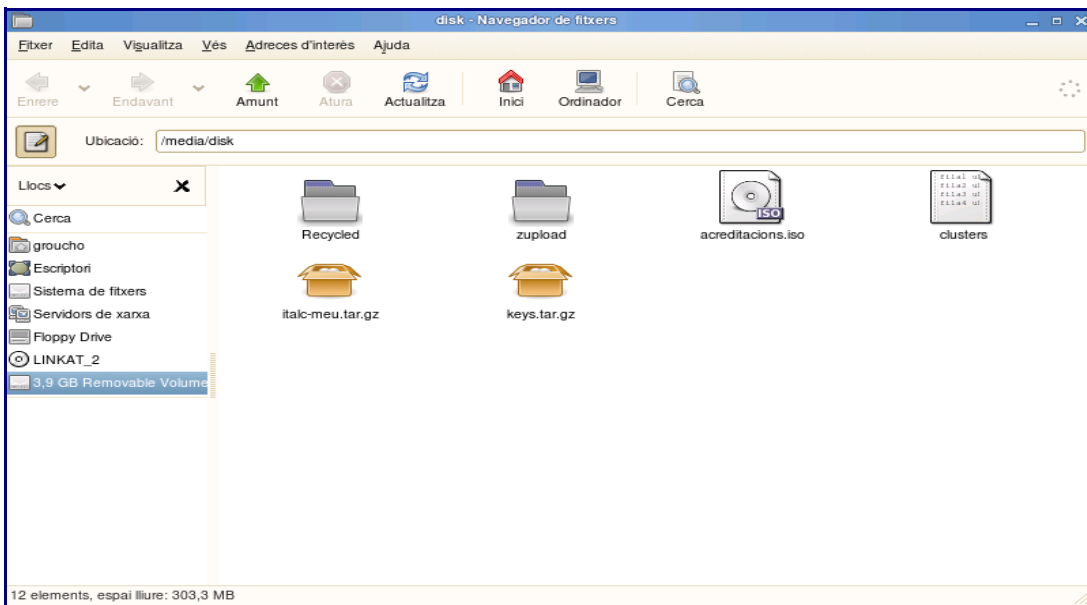
Les **memòries flash** són uns dispositius d'emmagatzemament d'informació petit, ràpid, d'alta capacitat i amb una capacitat estimada d'emmagatzemament de la informació d'uns 10 anys. Cal notificar al sistema operatiu quan es desitja desmuntar (desconnectar) una **memòria flash**. En cas contrari, els arxius continguts poden quedar corromputs i fins i tot es pot fer malbé el propi maquinari del dispositiu.



Quan connecteu una **memòria flash** a la **Linkat**, apareixerà una icona a l'escriptori que enllaçarà amb el directori on es munta el dispositiu.



En aquest cas, al fer un doble clic a sobre de la icona, apareix la informació de la **memòria flash** muntada. Si voleu saber el directori on està muntada, trieu la icona . En aquest cas, el contingut del dispositiu s'ha muntat al directori `/media/disk`.



Una vegada finalitzada la feina, recordeu de desmuntar el dispositiu. Per fer-ho, cliqueu el botó dret a sobre de la icona del dispositiu i trieu l'opció **Desmunta el volum**.

