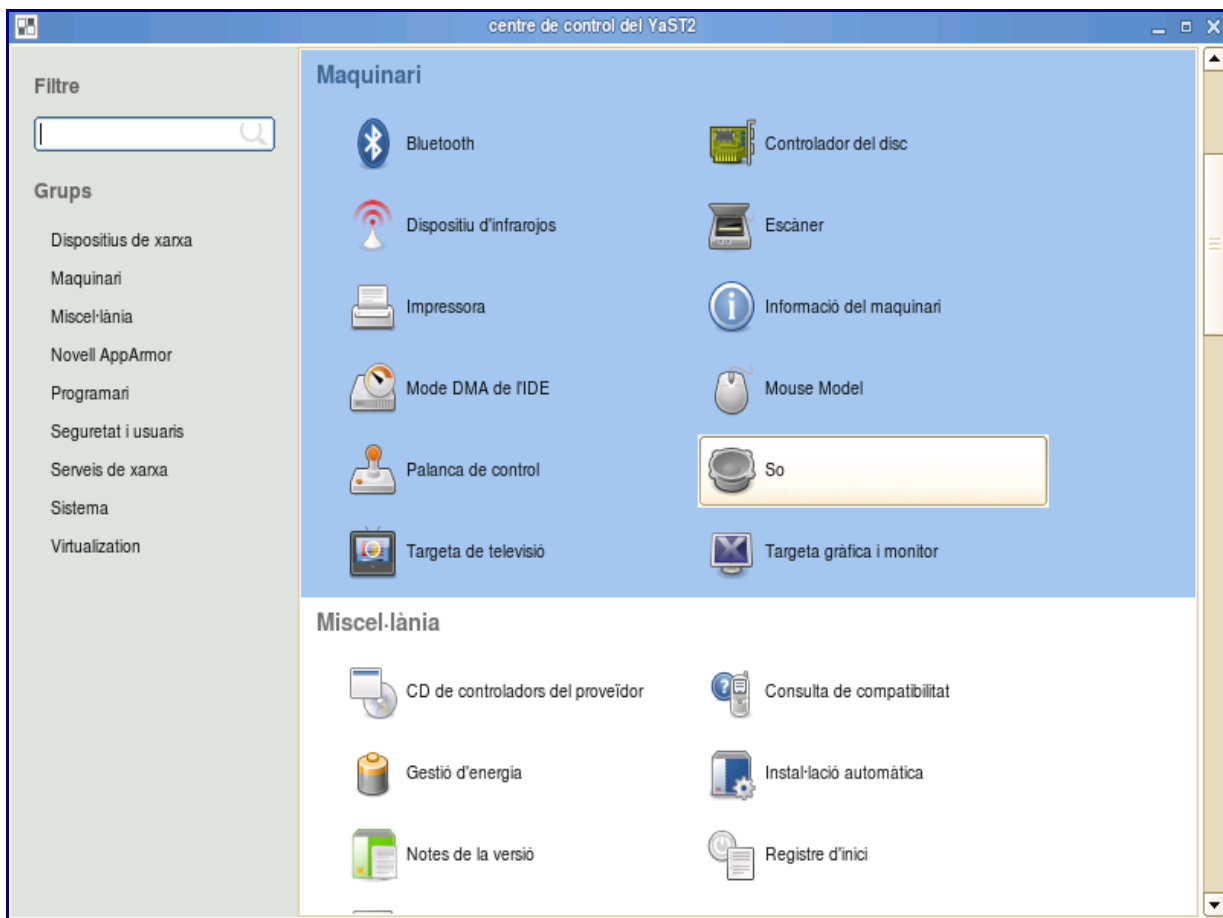


Introducció: targetes de so

Una targeta de so és un dispositiu que permet a l'ordinador emmagatzemar i emetre sons. Les targetes de so inclouen un xip anomenat DAC (acrònim de *digital-to-analog converter*) per convertir el senyal digital generat per l'ordinador en un senyal analògic que pot ser emès per un amplificador o uns auriculars, i així pot ser captat per l'oïda humana. Les targetes de so professionals inclouen una memòria on s'emmagatzema el so digitalitzat d'instruments en format **MIDI** (acrònim de *Musical Instrument Digital Interface*).

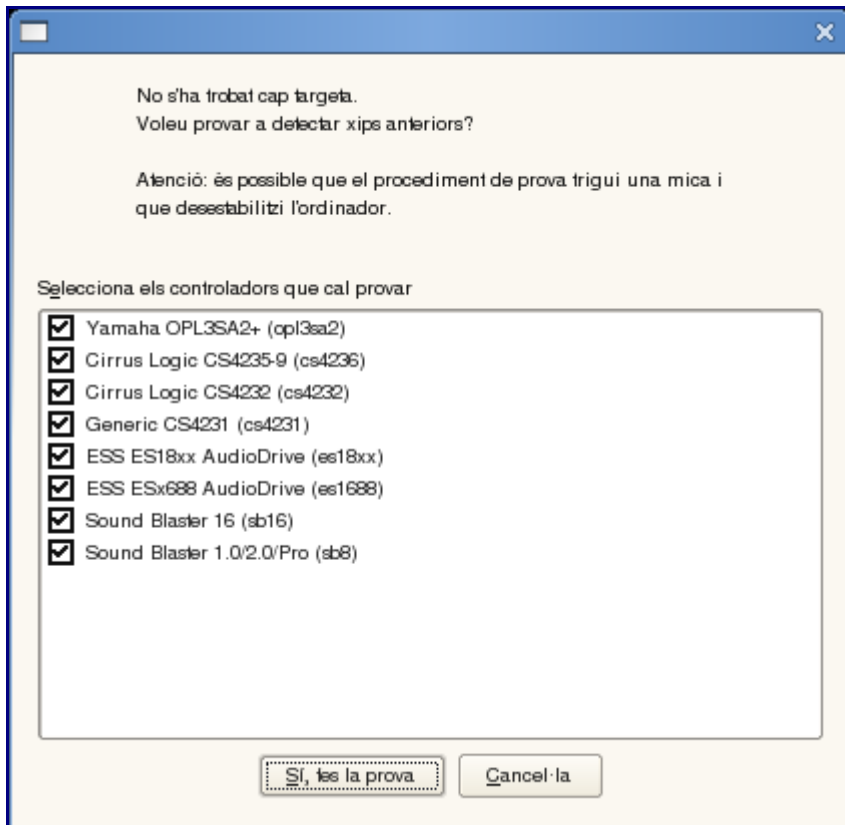
Configuració amb YaST

Podeu configurar manualment la targeta de so amb les opcions **Escriptori / Administració del sistema / Maquinari / So**.



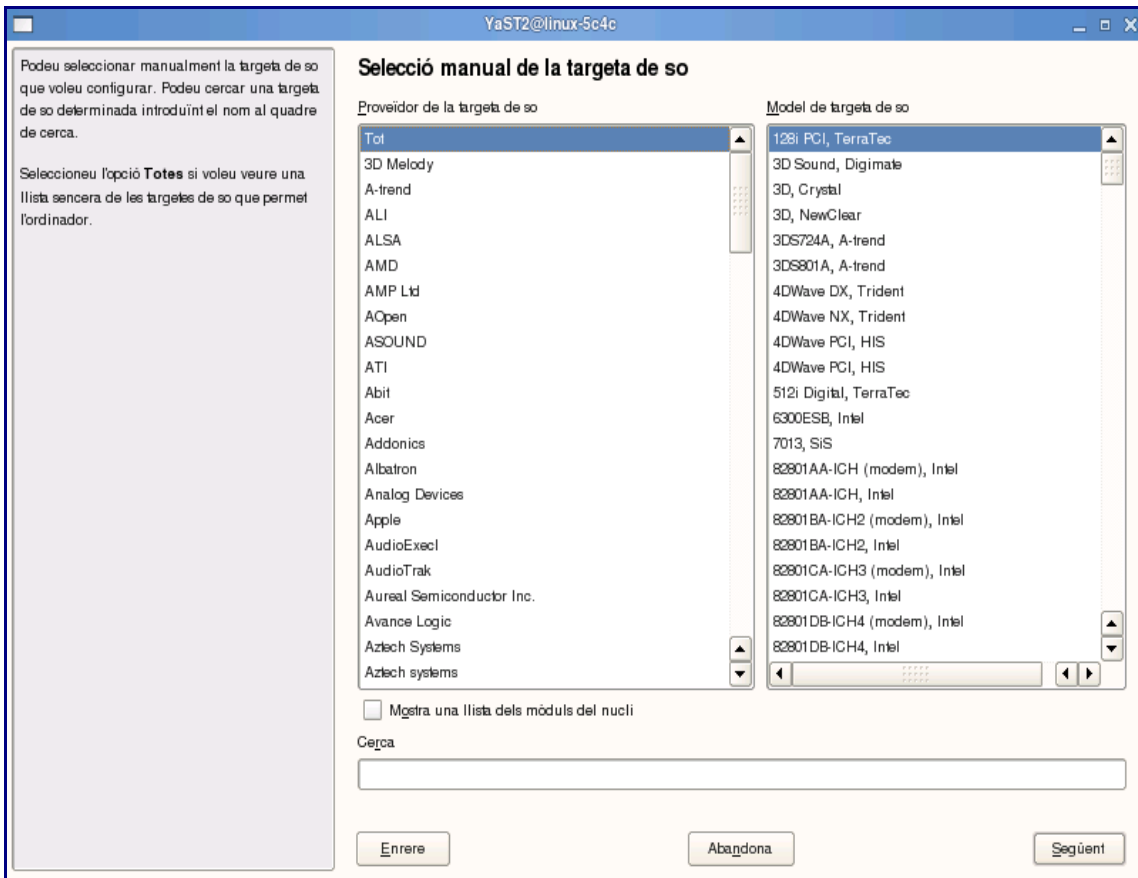
Instal·lació manual

Si la Linkat no ha pogut detectar la targeta de so durant la instal·lació i la vostra tarja de so és antiga, Linkat us demanarà si voleu detectar-la. Si és el vostre cas, trieu el botó **Sí, fes la prova**, en cas contrari, trieu el botó **Cancel·la**. La prova pot tardar una estona i pot fer que l'ordinador deixi de funcionar i calgui reiniciar el sistema.

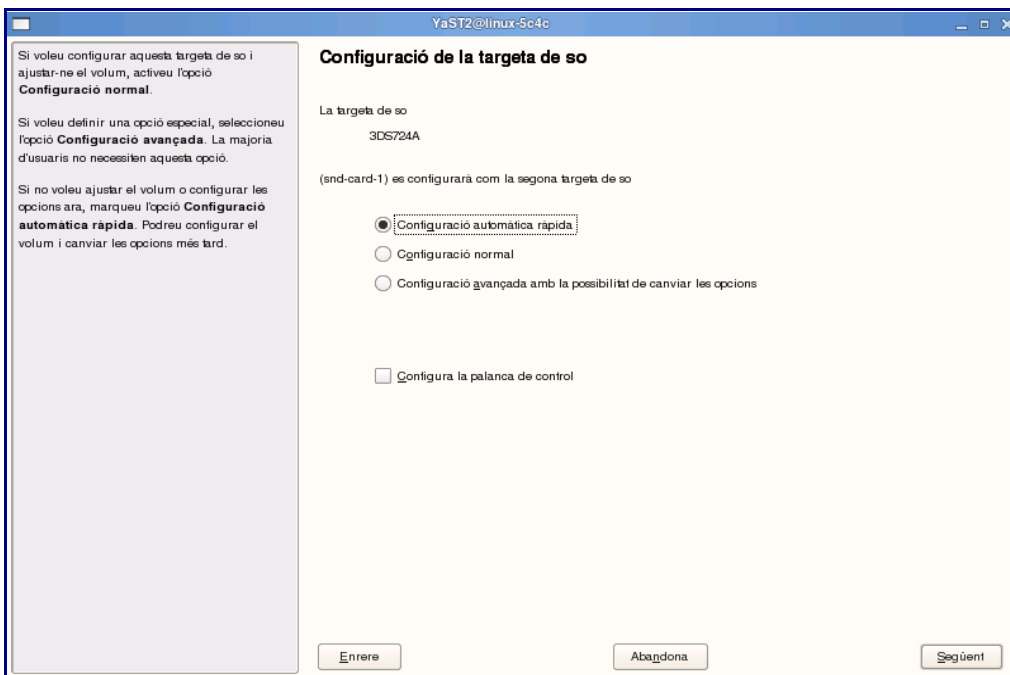


Si voleu afegir una tarja de so actual, seleccioneu el botó **Afegeix**.

Aleshores, podeu afegir una targeta nova triant la marca i el model corresponent i prement el botó **Següent**.



Seguidament, trieu l'opció **Configuració automàtica ràpida** per poder utilitzar la targeta de so nova.



Configuració

Amb l'opció desplegable **Altres**, podeu canviar les següents opcions:

- Volum: Permet configurar i fer proves del volum del so d'entrada i de sortida.
- Inicia el seqüenciador: Carrega els mòduls necessaris per a reproduir arxius **MIDI**.
- Configura com a targeta primària: Permet seleccionar quina és la targeta de so primària en cas de tenir-ne més d'una.

